



Center for Dementia Care Research and Practices in Sendai
社会福祉法人 東北福祉会
認知症介護研究・研修仙台センター

アルツハイマー型認知症とは

脳細胞が死滅して脳が縮んでいく病気

原因

脳内にアミロイドベータたんぱくが蓄積し、
脳の神経細胞の破壊、脳の病的な変質が起こる。



100

認知症の仕組み

にん ちしょうかい ご き そけんしゅう

認知症介護基礎研修

にん ちしょう ひと し

て つだ

たいせつ

認知症の人を知ることと手伝うときに大切なこと

にんちしょうかいごきそけんしゅう

認知症介護基礎研修 eラーニング

つか

せつめい

どうやって 使うかを 説明します

せつめい

にほんご

か

この説明は やさしい日本語(N4)で 書いています

ねん がつ

(Ver1.2 2025年2月)

しゃかいふくしほうじん どうほくふくしかい
社会福祉法人 東北福祉会

にんちしょうかいごけんきゅう けんしゅうせんだい
認知症介護研究・研修仙台センター

1 にんちしょうかいごきそけんしゅう 認知症介護基礎研修 eラーニングについて

<small>にんちしょうかいごきそけんしゅう</small> 認知症介護基礎研修の eラーニングが <small>おし</small> どんなものか 教えます……………	P01
<small>べんきょう</small> 勉強する <small>おし</small> か 教えます……………	P02

2 べんきょう 勉強が ぜんぶ 全部 お 終わるまでに なに 何をするか

① つた eラーニングをしたいと 伝える

(1)あなたが <small>はたら</small> 働いているところで「 <small>じぎょうしょ</small> 事業所コード」を <small>もら</small> もらってください……………	P03
(2)eラーニングを <small>する</small> することを <small>つた</small> 伝えるための <small>い</small> ページに 行きます……………	P04
(3)あなたの <small>おし</small> メールアドレス(e-mail address)を 教えてください……………	P04
(4)メール(e-mail)が <small>き</small> 来ます……………	P04
(5)「 <small>べんきょう</small> 勉強の <small>もうしこみ</small> もうしこみ」の <small>い</small> ページで <small>か</small> あなたの <small>こと</small> ことを <small>か</small> 書いてください……………	P05
(6)メール(e-mail)が <small>き</small> 来ます……………	P06

② かね お金を はら 払う

(1)お金を <small>はら</small> 払います……………	P07
(2)お金を <small>はら</small> 払ったあと、また <small>き</small> メール(e-mail)が 来ます……………	P08

③ べんきょう eラーニングで 勉強をする

(1)勉強を <small>はじ</small> 始めることが <small>でき</small> できます……………	P09
(2)MyPageに <small>い</small> 行きます……………	P09
(3)勉強 <small>できる</small> できることが <small>か</small> 書いてある <small>い</small> ページに 行きます……………	P10
(4)勉強の <small>どうが</small> 動画を <small>み</small> 見ます……………	P11
(5)復習 <small>のため</small> のための <small>もんだい</small> 問題を <small>や</small> やります……………	P14
(6)確認 <small>テスト</small> テストを <small>や</small> やります……………	P14

④ しゅうりょうしょうしょ 修了証書を だ 出す

eラーニングが <small>ぜんぶ</small> 全部 <small>お</small> 終わったら <small>しゅうりょうしょうしょ</small> 修了証書を <small>だ</small> 出します……………	P15
--	-----

3 よくある質問に しつもん こた 答えます

<small>べんきょう</small> 勉強の <small>もうしこみ</small> について……………	P16
<small>かね</small> <small>はら</small> お金を <small>払うこと</small> について……………	P18
<small>べんきょう</small> 勉強の <small>もうしこみ</small> を <small>とちゅう</small> 途中で <small>やめること</small> について……………	P19
<small>べんきょう</small> 勉強を <small>すること</small> について……………	P20
<small>しゅうりょうしょうしょ</small> <small>だ</small> 修了証書を <small>出すこと</small> について……………	P22

4 画面の がめん 言葉を ことば ほかの ことば 言葉に か 変える

どうやって <small>ことば</small> <small>か</small> <small>おし</small> ほかの 言葉に 変えるか 教えます……………	P24
--	-----

動画を見る どうが み ことができるか しら 調べてください

eラーニングの なか 中で どうが 動画を み 見ます。

eラーニングを まえ はじめる れんしゅう 前に 練習 をしてください。

それで どうが 動画を み 見ることが しら できるかを 調べて ください。

さいしょ 最初の ページ にある 「どうが 動画視聴確認」 を お 押してください。



【かならず ひつよう 必要なこと】

HTML5を つか 使うことができる ブラウザ (browser) で、JavaScriptを つか 使うことができるようになっている

【eラーニングを み 見ることができる ブラウザ】

いちばん 最新の Microsoft Edge、Google Chrome、Firefox、Safari

せつめい この説明は み パソコンで つく 見るために 作りました。

つか スマートフォン(Mobile Phone)を ひと 使っている人は すこ 少し ちが 違って み 見えるかもしれません。

1

にんちしょうかいごきそけんしゅう 認知症介護基礎研修 eラーニングについて

にんちしょうかいごきそけんしゅう
認知症介護基礎研修の eラーニングが おし どのようなものか 教えます

どんなことを べんきょう 勉強するか おし 教えます

1 にんちしょうかいごきそけんしゅう 認知症介護基礎研修 eラーニングについて

にんちしょうかいごきそけんしゅう 認知症介護基礎研修の eラーニングが おし どんなものが 教えます

「にんちしょうかいごきそけんしゅう認知症介護基礎研修」のことを べんきょうeラーニングで 勉強できます。


『にんちしょう認知症の人を ひと 知ることと し 手伝うときに てつだ 大切なこと』を べんきょう勉強します。

eラーニングは じかん2時間30分くらいで お終わります。

eラーニングが ぜんぶ全部 お終わったら しゅうりょうしゅうしょ修了証書を出すことができます。

した下に か書いてあることを ぜんぶ全部したら eラーニングは お終わりです


じぎょうしょ事業所コードを あなたあなたが はたら働いているところから もらもらいます

1 eラーニングをしたいと つた伝える 


▼ じっしゅたい実施主体が eラーニングをしてもいいと い言います

2 かねお金を はら払う 

▼ じっしゅたい実施主体が かねお金を はら払ったことを し知ります

3 eラーニングで べんきょう勉強をする 

▼ eラーニングが ぜんぶ全部 お終わったことを じっしゅたい実施主体が し知ります

4 しゅうりょうしゅうしょ修了証書を出す 

PDF(Portable Document Format) の しゅうりょうしゅうしょ修了証書を ダウンロードダウンロード(Download) できます



ことばの せつめい説明

にんちしょうかいごきそけんしゅう認知症介護基礎研修 にんちしょう認知症のことを べんきょう勉強します。厚生労働省が こうせいろうどうしゅう決めたことを べんきょう勉強します。必ず べんきょう勉強しなければいけません。

eラーニング インターネット(Internet)などを つか使って べんきょうできる勉強です。

Webサイト(site)の なか中で べんきょういつでも べんきょう勉強の どうが動画 みを見たり しるテストをしたり べんきょうできます。

修了証書 しゅうりょうしゅうしょしっかり にんちしょう認知症のことを べんきょう勉強しましたと か書いてあるものです。

事業所コード eラーニングが べんきょうできるところが ばんごうもらうことができる ばんごう番号です。

実施主体 じっしゅたい認知症介護基礎研修をする にんちしょう地方自治体<くに国>が き決めた とうどうふけん都道府県などを だんたいまとめる だんたい団体>などのことです。

1 にんちしょうかいごきそけんしゅう 認知症介護基礎研修 eラーニングについて

どんなことを 勉強するか 教えます

このeラーニングは 下に 書いてあることを 勉強します。

『認知症の人を 知ることと 手伝えるときに 大切なこと』を 勉強します。

動画を 見て 勉強します。テストに 答えて 勉強します。

勉強をして 何が できるようになるか

勉強の 動画

勉強の 動画:2分

序章. 日本が 認知症のことを どう考えているか

勉強の 動画

勉強の 動画:12分

【勉強を はじめる 前の 問題】が それぞれの 章の 動画を 見る前に 出ます

第1章. 認知症ケアをする時に 大切なことと 考えること

勉強の 動画

勉強の 動画:25分

復習問題

確認テスト 答えた 問題が 全部 合っていたら 進む

第2章. 認知症とは 何か、原因になる 病気とは

勉強の 動画

勉強の 動画:25分

復習問題

確認テスト 答えた 問題が 全部 合っていたら 進む

第3章. 認知症の 中核症状と 行動・心理症状を 知る

勉強の 動画

勉強の 動画:30分

復習問題

確認テスト 答えた 問題が 全部 合っていたら 進む

第4章. 必ず 必要な 認知症介護の 技術

勉強の 動画 復習問題

勉強の 動画:60分

あなたが 考えていることを 書く 問題

確認テスト 答えた 問題が 全部 合ったら 終わり

勉強は 終わりです / 修了証書が 出ます

2

べんきょう ぜんぶ お なに 勉強が 全部 終わるまでに 何をするか

①eラーニングをしたいと 伝える

- (1)あなたが 働いているところで「事業所コード」を もらってください
- (2)eラーニングを することを 伝えるための ページに 行きます
- (3)あなたの メールアドレス(e-mail address)を 教えてください
- (4)メール(e-mail)が 来ます
- (5)「勉強のもうしこみ」の ページで あなたのことを 書いてください
- (6)メール(e-mail)が 来ます

②お金を 払う

- (1)お金を 払います
- (2)お金を 払ったあと、また メール(e-mail)が 来ます

③eラーニングで 勉強をする

- (1)勉強を はじめることが できます
- (2) My pageに 行きます
- (3)勉強できることが 書いてある ページに 行きます
- (4)勉強の 動画を 見ます
- (5)復習のための 問題を やります
- (6)確認テストを やります

④修了証書を 出す

eラーニングが 全部 終わったら 修了証書を 出します

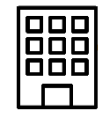
① eラーニングをしたいと伝える

(1) あなたが働いているところで「事業所コード」をもらってください

勉強の申しこみをするためには「事業所コード」が必要です。

「事業所コード」はあなたが働いているところからもらってください。

勉強の申しこみを始める前に「事業所コード」をもらってください。



DCT-XXXXXX

ここに書いてあることはあなたが働いているところの人がやってください

事業所コード発行手順

1. 本サイトトップページより「事業所登録画面」へ進んでください。
2. 必要事項を入力して送信してください。
 - ※介護保険事業所番号(半角英数字10桁)の入力が必要です。
 - 当該の事業所に介護保険事業所番号がない場合は、登録画面に記載された入力規則にて代替番号を入力してください。
3. 本システムより事業所コードが登録されたE-mailに発行・送信されます。(実施主体によっては発行に数日かかる場合があります)
4. 事業所責任者は発行された事業所コードを希望受講者へ配布・通知してください。

(2) eラーニングをすることを伝えるためのページに行きます



1 1 にんちしょうかいごきそけんしゅう
認知症介護基礎研修の Web サイト(site)
を 開いてください。

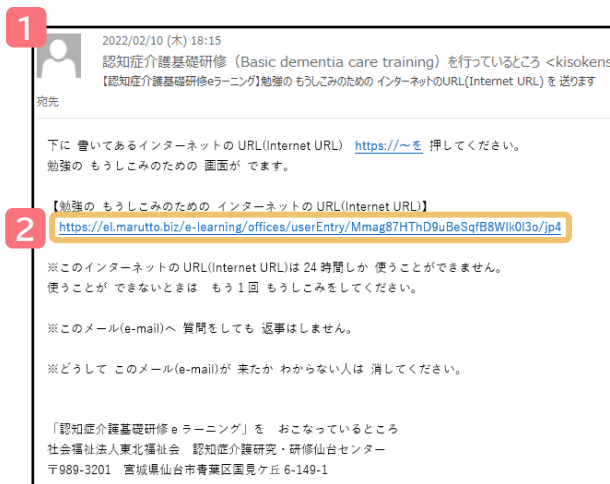
<https://kiso-elearning.jp/>

2 2 ことば えら じゅこうしゃとうろく お
言葉を 選んで 「受講者登録」を 押してく
ださい。

(3) あなたのメールアドレス(e-mail address)を教えてください

1 1 あなたが 見ることが できる メール
アドレスを 書いてください。

(4) メール(e-mail)が 来ます



1 1 にんちしょうかいごきそけんしゅう おこな
認知症介護基礎研修を 行っているところ
から メールが 来ます。
メールを 開いてください。

2 2 インターネットの URL(InternetURL)
を 押してください。

べんきょう い
「勉強のもうしこみ」のページに 行きます。

(5) 「勉強の もうしこみ」の ページで あなたのことを 書いてください

1

2

3

- 1 あなたのことを 書いてください。
- 2 「利用規約」を 終わりにま で 見てください。
- 3 クリックして「」 してください。
- 4 あなたが 書いたことが まちがえていないか 見てください。
- 5 「勉強の もうしこみをする」 を押してください。

4

書いたことが まちがえていないか 見てください

あなたが 書いたことが まちがえていないか 見てください

あなたが 働いている ところ	
事業所コード (あなたが働いている ところの番号)	
あなたの 名前	
あなたの 名前 (カタカナ)	
性別 (gender)	
あなたが 生まれた年と月と日	
仕事(Job)	その他
資格(Qualifications)	上記の資格なし (No qualifications)

5

勉強の もうしこみをする

前の ページに 戻る

①

(1)

(2)

(3)

(4)

(5)

(6)

②

(1)

(2)

③

(1)

(2)

(3)

(4)

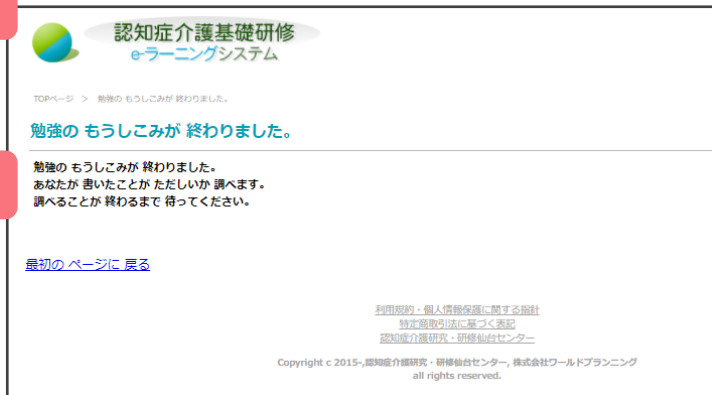
(5)

(6)

④

(6) メール(e-mail)が 来ます

1



2

勉強の もうしこみが 終わりました。
あなたが書いたことが 正しいか 調べます。
調べることが 終わるまで 待ってください。

[最初の ページに 戻る](#)

利用規約・個人情報保護に関する指針
特定多数利用に基づく表記
認知症介護研究・研修仙台センター

Copyright © 2015, 認知症介護研究・研修仙台センター, 株式会社ワールドプランニング
all rights reserved.

3

【認知症介護基礎研修 (Basic dementia care training)】あなたの ID番号を 教えます

認知症介護基礎研修 (Basic dementia care training) を行っているところから <noreply@worldpl.co.jp>
To

様

あなたの ID番号を 教えます。

認知症介護基礎研修 (Basic dementia care training) eラーニングの インターネット
URL : <https://el.marutto.biz/e-learning/users/login>

=====

ID番号 :

パスワード (あなたが作ったパスワードです) : (ご自身で設定したものを)

=====

このメール(e-mail)は、認知症介護基礎研修 (Basic dementia care training) を行っているところが 送っています
なぜ このメール(e-mail)が 来たかわからない人は 消してください。

「認知症介護基礎研修eラーニング」を おこなっているところ
社会福祉法人東北福祉会 認知症介護研究・研修仙台センター
〒989-3201 宮城県仙台市青葉区国見ヶ丘6-149-1
※わからないことは、画面の右にある「お困りの場合はこちら」ボタンを押してください。
<https://helpfeel.com/dcnet-e-learning/faq/>

1

この画面が 出ます。

2

実施主体が あなたが
書いたことを 調べます。
しばらく 待ってください。

3

認知症介護基礎研修を
おこな
行っているところから
メールが 来ます。



メールに 書いてある
ID番号と パスワード
(password)を
使っても まだ勉強は
できません。

ことばの 説明

実施主体 認知症介護基礎研修をする 地方自治体<国が 決めた 都道府県などを まとめる 団体>などのことです

①

(1)

(2)

(3)

(4)

(5)

(6)

②

(1)

(2)

③

(1)

(2)

(3)

(4)

(5)

(6)

④

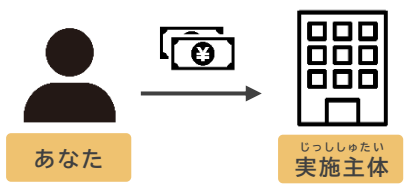
2 かね はら **お金を払う**

(1) かね はら **お金を払います**

メール(e-mail)が き 来たら かね はら お金を払います。

かね お金を はら どうやって はら 払うかは **実施主体** き が き 決めます。

くわ 詳しいことは はら 実施主体に き 聞いてください。



せつめい **ことばの説明**

実施主体 にんちしょうかいごきそけんしゅう 認知症介護基礎研修をする ちほうじちたい 地方自治体 くに 国が き 決めた とどうふけん 都道府県などを だんたい まとめる 団体 > などのことです

し **知ってほしいこと**

この eラーニングの なか 中で かね はら お金を払う はら 実施主体の ばあい 場合は した 下の がめん 画面が で 出ます。
した 下の画面が がめん 出ない人は はら どうやって はら お金を払うかを はら 実施主体が おし 教えます。



① かね はら お金を払う方法を えら 選んでください。

② かね はら お金を はら 払ってください。

または、ライセンスキーを か 書いてください。

わからないことは はら 実施主体に き 聞いてください。

かね はら お金を はら 払っても べんきょう すぐに べんきょう 勉強は べんきょう できません。

メールが き 来たら べんきょう 勉強できるようになります。

(2) お金を払ったあと、またメールが来ます

1

【認知症介護基礎研修eラーニング】(Basic dementia care training) eラーニング 勉強をはじめることができます



1

お金を払ったあと、認知症介護

基礎研修を行っているところから

メールが来ます。

このメールが来たら

勉強をはじめることができます。

し 知ってほしいこと

💡 お金を払った人は **領収書** を出すことができます。

My pageで 領収書を出してください。

① 「領収書を出します」を押してください。



② 「領収書を発行する」を押してください。

領収書をダウンロードできます。

ダウンロードは5回までです。



ことばの せつめい 説明

りょうしゅうしょ **領収書** どのくらい お金を払ったか 書いてあるもの

①

(1)

(2)

(3)

(4)

(5)

(6)

②

(1)

(2)

③

(1)

(3)

(4)

(5)

(6)

(6)

④

(4)

(5)

(6)

(6)

(6)

(6)

(6)

(6)

8

③ eラーニングで 勉強をする

(1) 勉強をはじめることができます



- 1 認知症介護基礎研修の Webサイト(site)を開いてください。
<https://kiso-elearning.jp/>

- 2 言葉を選んで「ログイン」を押してください。

- 3 メール(e-mail)に書いてあった ID番号と自分で決めたパスワード (password)を書いてください。

- 4 「はじめる」を押してください。

(2) My pageに行きます



- 1 「My page」が開きます。

- 2 「勉強をはじめます」を押してください。

①

(1)

(2)

(3)

(4)

(5)

(6)

②

(1)

(2)

③

(1)

(2)

(3)

(4)

(5)

(6)

④

(3) 勉強できることが 書いてある ページに 行きます



1 このページが 開きます。

2 「次に あなたが 勉強すること」に
出ている ボタンを 押してください。

3 ここを 押すと 動画だけを 出したり テストだけを 出したりすることができます。

「すべて」… 全部 出ます。

「MOVIE」… 勉強の 動画が 出ます。

「CHECK」… 復習のための 問題が 出ます。

「REPORT」… 自由に 書く 問題が 出ます。

知ってほしいこと

「次に あなたが 勉強すること」「勉強 できること」に 何が 出るかは あなたが どこまで 勉強を
したかで 変わります。まだ 勉強できないことを 見たり 答えたりすることは できません。

「勉強 できること」は 1回やった勉強を もう1回 やりたいときに 使ってください。

①

(1)

(2)

(3)

(4)

(5)

(6)

②

(1)

(2)

③

(1)

(2)

(3)

(4)

(5)

(6)

④

(4) 勉強の動画を見ます

1 **ここで勉強すること (動画は止まっています)**

ことば	せつめい
ことば 言葉	せつめい 説明
にんちしょう 認知症	かんが かんが かんが かんが かんが 考える、覚える、知る、学習するなど 誰がうまくはた らなくなる病気のことです。
しょうじょう 症状	びょうき 病気やけがによって
にんちしょうけあ 認知症ケア	にんちしょうけあ 認知症の人を手伝うこと。
けあ ケア	てつだ 手伝うこと。

はじめに認知症についてあなたが何を知っているかをわかるために20個の質問をします。
あなたのこたえが ありがたいか まちがいについて 説明をします。
このあとの勉強は 特に 間違えたところを 考えながら 勉強を してください。

次に進む

1 勉強の動画のページが開きます。
動画を 見て 勉強してください。

動画が 出ます

動画を 止めたり 音の 大きさを
か 変えたりすることが できます

言葉の 説明が 出ます

つぎ すず
次に 進みます

知ってほしいこと

💡 動画の ボタンを 押すと どうなるか 説明します

- A 動画が 止まります。もう1回 ボタンを 押すと 動画が はじまります。
- B 動画を ゆっくり 見る ことができます。
- C 動画の 最初に 戻ります。
- D 動画が 10秒前 に 戻ります。
- E 音が 無くなります。もう1回 ボタンを 押すと 音が 出ます。
- F 動画を 大きくして 見ます。画面の 全部が 動画になります。
- G 動画が 止まったら このボタンを 押してください。※動画の 最初に 戻ります。
- H ※動画を 全部 見た後 また動画を 見るときだけ 出ます。
Hの ボタンを 押すと 下の ボタンが 出ます。



再生速度 ... 動画を ゆっくり見たり 早く 見たり することができます。
ピクチャ イン ピクチャ ... 動画を 違うところに 出します。
画面の 中の 好き な ところで 動画 を 見る ことができます。

(4) 勉強の 動画を見ます

ここで勉強すること (動画は止まっています)

にんちしょうかいごきそけんしゆ
認知症介護基礎研修
e-ラーニングシステム

0:00 / 1:49

00:00/01:49

動画が止まった時
動画が止まった場合はこちら

ことば せつめい
言葉の説明

ことば 言葉	せつめい 説明
にんちしょう 認知症	かんが かんが かんが し かくしゆう なたま 考える、覚える、知る、学習するなど 誤りがうまはた らなくなる病気のことです。
しやうじやう 症状	びやうき やげによつて お みることや み えることです。
にんちしょうけあ 認知症ケア	にんちしょう ひと てもつ 認知症の人を手伝うこと。
けあ ケア	てつて 手伝うこと。

はじめに認知症についてあなたが何を知っているかをわかるために20個の質問をします。
あなたのご答えが正しいかまちがいについて説明をします。
このあとの勉強は特に間違えたところを考えながら勉強をしてください。

2 次に進む

- 2 どうが ぜんぶ み つぎ すす
動画を 全部 見ると「次に進む」の
ボタンを 押すことが できるように
なります。
「次に進む」のボタンを 押してください。

知ってほしいこと

🔦 はじめて 勉強の 動画を 見るときは「倍速」(2倍の 速さで 動画を 見ます)などは できません。
1回 動画を 全部 見たら できるようになります。

🔦 どんな機械で 見ているかで、
「ボタンを 押さないと 動画を 見る ことが できない」「音が 出ない」などの ことがあります。

①

(1)

(2)

(3)

(4)

(5)

(6)

②

(1)

(2)

③

(1)

(2)

(3)

(4)

(5)

(6)

④

(4) 勉強の動画を 見ます



- 3 勉強を 途中で やめる 場合です。
パソコンは「ログアウト」を押してください。
スマートフォン(Mobile Phone)は
ブラウザの「閉じる(×)」を 押してください。

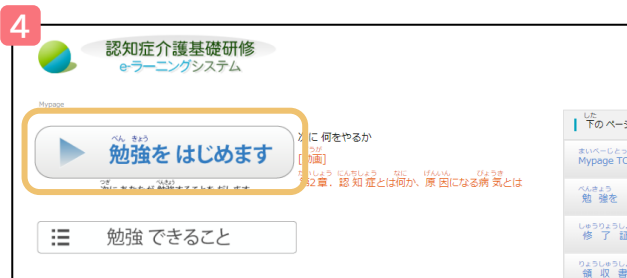
知ってほしいこと

💡 勉強の動画を 最後まで 見たら 確認テストが できます。

💡 勉強の動画を 見ることを 途中で やめた 場合です。

もう1回 勉強の動画を 見るとき 最初から 見ることに なります。

確認テストのときも 同じです。



- 4 もう1回 勉強を はじめる 場合です。
My Pageの「勉強を はじめます」を
押してください。

①

(1)

(2)

(3)

(4)

(5)

(6)

②

(1)

(2)

③

(1)

(2)

(3)

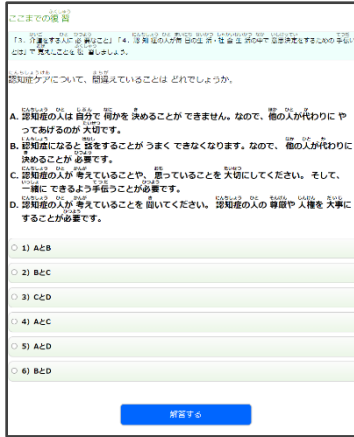
(4)

(5)

(6)

④

(5) 復習のための 問題を やります



べんきょう もんだい で
勉強したことについて 問題が 出ます。

こた おく せつめい で
答えを 送ると 説明が 出ます。

ふくしゅうもんだい こた ぜんぶ あ
復習問題の 答えが 全部 合っていないくても

つぎ べんきょう すす
次の 勉強に 進むことが できます。

もんだい なんかい
※問題は 何回でも やることが できます。

(6) 確認テストを やります

しょう さいご ひと しょう こ もんだい で
章の 最後に テストを やります。1つの 章で 5個の 問題が 出ます。

ぜんぶ こた あ つぎ すす で
全部の 答えが 合っていたときだけ 「次へ進む」が 出ます。

もんだい つぎ しょう すす
問題を まちがえると 次の 章に 進むことが できません。

もんだい なんかい いったい ちが もんだい で
テストは 何回でも できます。テストは もう1回やると 違う 問題が 出ます。



1 「はい」「いいえ」のどちらかを 選んでください。

ぜんぶ もんだい えら
全部の 問題で 選んでください。

2 「解答する」の ボタンを 押してください。

こた せつめい で
答えと 説明が 出ます。

3 全部 合っていたら「次へ進む」を 押してください。

つぎ しょう すす
次の 章に 進むことが できます。

だい しょう かくにん お べんきょう お
第4章の 確認テストが 終わったら 勉強は 終わりです

①

(1)

(2)

(3)

(4)

(5)

(6)

②

(1)

(2)

③

(1)

(2)

(3)

(4)

(5)

(6)

④

4 しゅうりょうしょうしょ だ 修了証書を出す

eラーニングが 全部 終わったら 修了証書を出します



1 しゅうりょうしょうしょ だ
「修了証書を出します」を
お
押してください。

2 このページが ひら
開きます。

3 しゅうりょうしょうしょ だ
「修了証書を出します」を
お
押してください。



PDF(Portable Document
Format)の しゅうりょうしょうしょ
修了証書を
ダウンロード(Download)
できます。

しゅうりょうしょうしょ かみ だ
修了証書は 紙で 出すことも
できます。



3

よくある質問に 答え^{こた}ます

べんきょう
勉強の もうしこみについて

かね ほら
お金を 払うことについて

べんきょう とちゅう
勉強の もうしこみを 途中で やめることについて

べんきょう
勉強を することについて

しゅうりょうしょうしょ だ
修了証書を 出すことについて

Q1

eラーニングをするには どうすればいいですか

A

いちばん ちか ^{じっししゅたい} 一番 近い ^き 実施主体に 聞いてください。どうやって ID番号^{ばんごう}を ^{じっししゅたい} もらうかは 実施主体が ^{おし} 教えます。

べんきょう
「勉強のもうしこみ」をしたあと、eラーニングの Webサイト(site)に ID番号^{ばんごう}を ^か 書きます。そして
かね ^{はら} お金を ^{はら} 払います。eラーニングを してもいいと ^{じっししゅたい} 実施主体が ^い 言ったら、eラーニングをすることが
できます。

ことばの ^{せつめい} 説明

^{じっししゅたい} 実施主体 ^{にんちしょうかいごきそけんしゅう} 認知症介護基礎研修をする ^{ちほうじちたい} 地方自治体<国>が ^き 決めた ^{とどうふけん} 都道府県などを ^{だんたい} まとめる 団体>などのことです

べんきょう 勉強の もうしこみについて

Q2

べんきょう
「勉強の もうしこみのためのURL(InternetURL)」は いつまで
つか
使うことが できますか

メール(e-mail)で ^き 来た「勉強の もうしこみのためのURL」を ^お 押しました。

でも、勉強の ^{べんきょう} もうしこみのための ^{ひら} ページを ^{ひら} 開くことが できませんでした。

A

べんきょう ^{じかん} 「勉強の もうしこみのためのURL」は 24時間だけ ^{つか} 使うことが できます。

Q3

べんきょう
勉強の もうしこみをするときです。ひとつの メールアドレス
(e-mail address)を ^{ひと} ^{つか} たくさんの人で使うことは できますか

A

ひとり ^{つか} 1人ひとつのメールアドレスを 使ってください。

むりよう ^よ 無料の メールアドレスなどでも 良いです。

Q4

じぎょうしょ
事業所コードは どうやって もらうことが できますか

A

じぎょうしょ はたら
事業所コードは あなたが 働いている ところで もらいます。

はたら ひと き
あなたが 働いている ところの人に 聞いてください。

Q5

じぎょうしょ か い
事業所コードを 書いたら まちがえていると 言われます

A

か じぎょうしょ み
書いた 事業所コードが まちがえていないかを 見てください。

えいご じ おお ちい じ み
英語の 字が 大きいか 小さいか、字がいくつあるかなどを まちがえていないか 見てください。

じぎょうしょ か よ
事業所コードを コピーして 書いても 良いです。

Q6

べんきょう き
勉強の もうしこみのための メール(e-mail)が 来ません

A

『@worldpl.co.jp』から メールが 来るようにしてください。

au(ezweb)か docomoの メールを 使っている人は メールが 来ないときがあります。

詳しいことは 下に 書いてある URL(InternetURL)を 押して 見てください。

下に 書いてあることをしても メールが 来ない人は 他の メールアドレス(e-mail address)を 使ってください。

■docomoの メールを 使っている人
https://www.nttdocomo.co.jp/info/spam_mail/spmode/domain/

■au(ezweb)の メールを 使っている人
<https://www.au.com/support/service/mobile/trouble/mail/email/filter/recommend/auto/>

Q7

勉強の もうしこみをしたときに 書いたことを 変えたいです

A

「質問を することができます」の ページを 開いてください。あなたの 名前などと 下の①～⑤を「質問したいこと」に 書いて 送ってください。

- ① あなたの ID 番号(持っていない人は 書かなくても 良いです)
- ② 事業所名(あなたが 働いているところの 名前)
- ③ 事業所都道府県・市(あなたが 働いているところが どの県、市にあるか)
- ④ 何を 変えたいか(たとえば 住所なら、変える 前の 住所)
- ⑤ どう 変えたいか(たとえば 住所なら、変わった 後の 住所)

お金を 払うことについて

Q8

勉強の もうしこみをした後、どうやって お金を 払えば 良いですか

A

「質問を することができます」のページで 聞いてください。

Q9

領収書は どうしたら もらうことが できますか

A

「質問を することができます」のページで 聞いてください。

ことばの 説明

領収書 どのくらい お金を 払ったか 書いてあるもの

べんきょう 勉強の もうしこみを とちゅう 途中で やめることについて

Q10

べんきょう とちゅう
勉強の もうしこみを 途中で やめたいです

A

① べんきょう はじ ばあい
勉強を 始めている場合

もうしこみを とちゅう
途中で やめることは できません。

はら かね かえ
払った お金を 返すことも できません。

② べんきょう はじ ばあい
勉強を 始めていない場合

もうしこみを とちゅう
途中で やめることが できます。

ばんごう ひ にち す
ID番号を もらった日から 90日が 過ぎるまでに やめてください。

かね はら ひと かね かえ へんきんてすうりょう かえ
お金を 払った人には お金を 返します。※返金手数料は 返すことが できません。

どうやって やめるかは「質問を することができます」のページで 聞いてください。

ことばの 説明

へんきんてすうりょう かね かえ ぎんこう はら かね
返金手数料 お金を 返すときに、銀行などに 払う お金 です。
600円えんくらいです。

Q11

べんきょう ひと ほか ひと か
勉強する人を 他の人に 変えることは できますか

A

できません。

べんきょう

勉強をすることについて

Q12

ひとつのパソコンで たくさんの人が 勉強を しても 良いですか

A

良いです。勉強する人の ID番号と パスワード(password)で 勉強を はじめてください。

他の人が 勉強を するとき、前の人は Webサイト(site)の 右上にある「ログアウト」を 押してください。その後 他の人が 勉強を はじめてください。

Q13

eラーニングは どのくらい 時間が かかりますか

A

動画を見る 時間は 全部で 2時間30分くらいです。
他に テストを やる時間などもあります。

eラーニングには 序章と 4つの 章があります。章の 中でも、勉強することを 分けています。
1つ、5分か10分くらいで 終わります。

1つの 章で 5つの 問題の テストがあります(全部で 20個の 問題が あります)。

あなたの 時間があるときに 少しずつ やるのも 良いです。

Q14

勉強の 動画を 字だけで 見ることが できるものは ありますか

A

やさしい日本語、英語、ベトナム語、インドネシア語、中国語、ビルマ語、タガログ語、ネパール語の テキストを ダウンロード(Download)することが できます。詳しいことは P26～ 見てください。

Q15

勉強を いつまで できるかは 決まっていますか

A

決まっていません。ずっと 勉強できます。

Q16

べんきょう どうが み とちゅう と
勉強の動画を 見ているときに 途中で 止まります

A インターネット(Internet)が **速い** ところで **勉強の動画を 見て** ください。下に **書いてある** ブラウザ(browser)で **勉強を** してください。

【かならず **必要なこと**】

HTML5を **使う**ことができる ブラウザで、JavaScriptを **使う**ことができるようになっている

【eラーニングを **見る**ことができる ブラウザ】

いちばんあたらしい Microsoft Edge、Google Chrome、Firefox、Safari

Q17

ばんごう わす
ID番号と パスワード(password)を 忘れました。どうすれば いいですか

A 「IDや **パスワードを** **忘れた**時は **ここから**」の **ページを** **開いて**ください。

Webサイト(site)の **最初の** ページに あります。

ID番号を **教える**ための メール(e-mail)や、 **パスワードを** **もう1回** **作る**ための メールを

もらうことが **できます**。次に **やる**ことは メールを **見て**ください。

Q18

テストで まちがえたら どうなりますか

A **全部の** **答えが** **合っていない**と **次の** **章に** **進む**ことが **できません**。

でも テストは **何回も** **できます**。問題に **答えた** **後に** **出る** **説明を** **見て**ください。

動画を **もう1回** **見て** **まちがえた** **ところを** **探して**ください。

Q19

テストを **もう1回** **やった**ときに **前とは** **違う** **問題が** **出**ました

A テストは **もう1回** **やると** **違う** **問題が** **出**ます。

次に **やっても** **また** **違う** **問題が** **出**ます。

Q20

べんきょう ぜんぶ お
勉強が 全部 終わりました。

べんきょう どうが もんだい いったい み
勉強の 動画や 問題を もう1回 見ることは できますか

A

なんかい み
何回でも 見ることは できます。

かくにん いったい
でも、確認テストは 1回しか できません。

いったい べんきょう どうが すす み もど み
1回見た 勉強の 動画は 進めて 見たり 戻って 見たり できます。

Q21

スマートフォン(Mobile Phone)で eラーニングを することは
できますか

A

できます。

e-ラーニングは どうが み データ(data)を たくさん つか
使います。

スマートフォンで eラーニングをする人は ひと つか よ
Wi-fiを 使うのが 良いです。

【eラーニングを みる ことができる ブラウザ(browser)】

いちばんあた
一番新しいMicrosoft Edge、Google Chrome、Firefox、Safari

しゅうりょうしょうしょ だ

修了証書を 出すことについて

Q22

しゅうりょうしょうしょ かみ だ
修了証書を 紙で 出すことが できません

A

つか もんだい
あなたが 使っている パソコンに 問題が あるかもしれません。

ほか つか しゅうりょうしょうしょ だ
他の パソコンを 使って 修了証書を 出してみてください。

Q23

しゅうりょうしょうしょ しつもん こた
 修了証書の「あなたの 名前」の ところに「？」と 出ます

A

こま ばあい き
 「お困りの 場合は こちら」の ページで 聞いてください。

おし
 どうすればいいか 教えます。

Q24

しゅうりょうしょうしょ な いっかい だ
 修了証書が 無くなりました。もう1回 出すことは できますか

A

しゅうりょうしょうしょ だ ひら
 「修了証書を 出します」の ページを 開いてください。

さいしょ しゅうりょうしょうしょ だ おな
 最初に 修了証書を 出したときと 同じことをしてください。

Q25

しゅうりょうしょうしょ わた
 修了証書は どこに 渡せば いいですか

A

じぎょうしょ き
 事業所に 聞いてください。

わた わた じぎょうしょ き
 どうやって 渡すか、いつ 渡すかなどは 事業所のひとに 聞いてください。

4

がめん ことば ことば か
画面の 言葉を ほかの 言葉に 変える

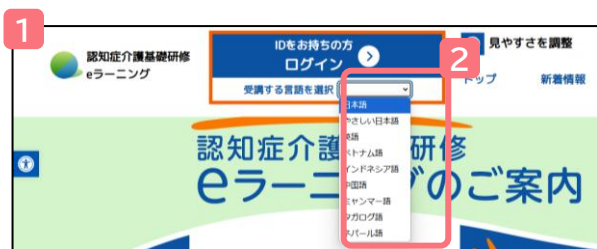
どうやって ほかの ^{ことば}言葉に ^か変えるか ^{おし}教えます

ログイン(login)するときの 画面の言葉をほかの言葉に変えることができます。

英語、ベトナム語、インドネシア語、中国語、ビルマ語、タガログ語、ネパール語に変えることができます。

言葉を変えると 勉強の動画の言葉と画面の言葉は やさしい日本語(N4)に変わります。

どうやって ほかの言葉に変えるか 教えます



- 1 にんちしょうかいごきそけんしゅう
認知症介護基礎研修の
Webサイト(site)を開いてください。
<https://kiso-elearning.jp/>



- 2 言葉を 選んで 「ログイン」を押して
ください。

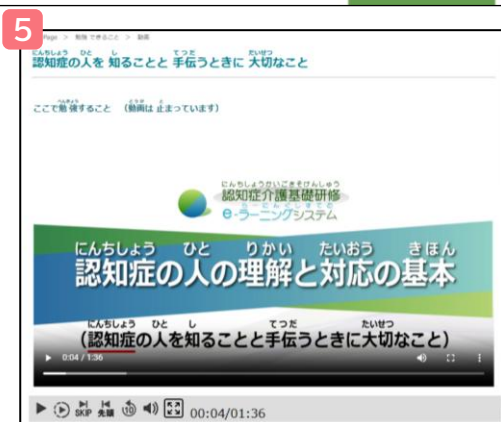


- 3 選んだ言葉の ログイン画面に 変わ
ります。

この画面は 英語(English)です。

- 4 「MyPage」の言葉は
やさしい日本語(N4)になります。

- 5 勉強の動画や テストなども
やさしい日本語(N4)になります。



し
知ってほしいこと

💡 ほかの言葉に 変えたい、普通の 日本語に 変えるときは 下に 書いてあることをしてください。

①「ほかの 言葉は こちら」を

お
押してください。



② ここを 押してください。



- 6 ここを押すと **A**「選んだ 言葉の テキスト」 **B**「やさしい日本語の テキスト」
C「勉強の 動画で 出る 言葉を 翻訳したもの」を見ることができます。

認知症介護基礎研修
e-Learningシステム

My Page

受講者マイページ

勉強をはじめます

次に何をやるか
【動画】
第1章 認知症ケアをする時に大切なことと考えること

勉強 できること

あなたの名前など

ID:
ユーザー名:
メールアドレス (e-mail address):
このページについて:
テスト2 (研修仙台センター)

あなたに伝えたいこと1

あなたに伝えたいこと2

2021.4.1 サイトを公開しました(一部試験運用中)

概要

このe-Learningでは、勉強の 動画を見ることと、確認テストができます。「認知症の人を知ることと手伝うときに大切なこと」を勉強することができます。全部勉強した人は、修了証書くっきり認知症のことを勉強しましたと書いてあるもの>を出すことができます。

確認テスト 勉強の動画 復習問題

ほかの言葉はこちら

やさしい日本語 (N4) / Japanese (N4)
English (英語)
Tiếng Việt (ベトナム語)
bahasa Indonesia (インドネシア語)
中文 (中国語)
中文 (ビルマ語)
Tagalog (タガログ語)
Filipino (ネパール語)

英語テキストはこちら
Download

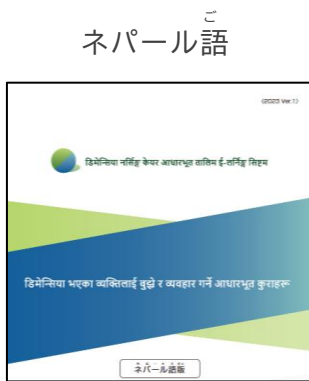
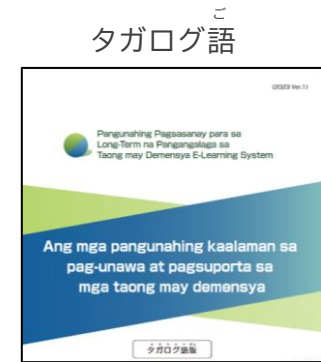
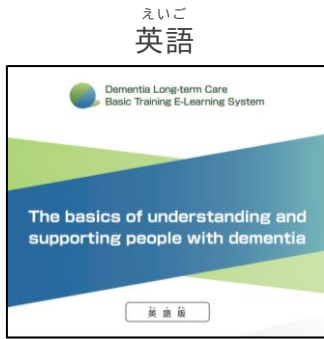
やさしい日本語テキストはこちら
Download

やさしい日本語操作マニュアル
Download

ベトナム語、英語、インドネシア語、中国語、ビルマ語、タガログ語、ネパール語の言葉はこちら
Download

がめん ことば ことば か 画面の言葉をほかの言葉に変える

A 「選んだ言葉のテキスト」



B 「やさしい日本語のテキスト」



C 「勉強の動画で出る言葉を翻訳したもの」

日本語	ベトナム語	英語	インドネシア語	中国語 (简体字)	ビルマ語	ネパール語	タガログ語
アルツハイマー病	Amlyoid beta	beta-amyloid	Amiloid beta	β-淀粉样蛋白	Amlyoid beta	အမိုလိုઇဒ် ဗီတာ	Beta-amyloid
オンライン学習	E-Learning	E-Learning	E-learning	在线课程	e-Learning	ई-လီနီနွီ	E-Learning
意図	y chí	intention	Keputusan, niat	意图	inty	ဇရာ	Intensyon
意思決定	ra quyết định	decision-making	Pengambilan keputusan	决定	အမှုဆောင်ခြင်း/ရွေးချယ်ခြင်း	ဇိတ်စိတ် ဇိတ်	Pagdesisyon
餅食	chưng Pica (ăn bày)	pica	Gangguan makan	进食	အစားအသောက်လုပ်ငန်းစဉ်	အစာ နှာခြား နှာ	Pica
医療	y lí	medical care	Pengobatan medis	医疗	ဆေးဝါးပေးမှု	ပီရိကော အဝေး	Pangangalagan medical
医療従事者	nhân viên y lí	medical staff	Staff medis	医务人员	ကုသရေးပညာရှင်များ/ဆေးဝါးပေးသူများ	ဆေးကုသရေး	Medical staff
ソーシウ	xích xích	sausage	Sosis	香肠	ခက်/ခက်ပုစွန်	ဆိတ်	Sausage
最も困難	Nó số không phải lúc nào cũng số	It is as difficult means	Kesulitan bisa membanakan sebanding	困难也是挑战之伴	ပုသိမ်/ခက်ခဲလှပေမှု	အစွမ်းကုန် စူး ဖို ဘာသာ	Pagsangaling ay mahusay na panan
うつ病	lành tâm cảm	depression	Kedukaan bisa membanakan sebanding	抑郁症	ပိတ်ပတ်ပူပန်	ပိတ်ပတ်	Depression
鬱病	trở	Depresi	Merangkap	鬱病	ပူပူပူ	မိတ်	Magap
怒	lúc giận	anger	Marah	愤怒	ပိတ်ပတ်ပူပန်	ပိတ်ပတ်	Magap
認知症介護サービス	dịch vụ người trí kém lâu trí	residential day service	Layanan Day Service program minggap	認知症訪問介護	ပိတ်ပတ်ပူပန်/ပိတ်ပတ်ပူပန်/ပူပန်	အသက်စား စား	Residential Day Service
お風呂	lắm	bath	Bak mandi	洗澡	ခရမ်းရမ်း	ပူပူပူ တိုက် (ခိုက်)	Banyo
介護	chăm sóc	nursing care long-term care	Perawatan lansia	介護 (伊)	ပြုစုရေးကုသရေး	ပိတ်ပတ် စား	Nursing care
介護サービス	dịch vụ chăm sóc	long-term care services	Layanan perawatan lansia	介護サービス	ပြုစုရေးကုသရေး/ပိတ်ပတ်ပူပန်	ပိတ်ပတ် စား	Sertiso sa pangangalaga
介護保険法	Luật chăm sóc và bảo hiểm	Long-Term Care Insurance Act	Undang-Undang Kesehatan Perawatan Lansia	介護保険法	ပြုစုရေးကုသရေး/ပိတ်ပတ်ပူပန်	ပိတ်ပတ် စား စား	Long-Term Care Insurance Act
家族教室	lớp học gia đình	family classroom	Kelas untuk keluarga	家人教室	ပိတ်ပတ်ပူပန်	ပိတ်ပတ် စား	Family classroom
肩	shoulder	Bahu	Bahu	肩膀	မိတ်	ပူပူ	Bahul
症状	trường hợp kèm theo phát	combination of symptoms	Gejala penyerta	伴随症状	ပိတ်ပတ်ပူပန်/ပိတ်ပတ်ပူပန်	ပူပူပူ	Kombinasyon ng secondary na mga sintomas
痰	cổ phàn	Saham	Saham	痰粉	ခရမ်းရမ်း	မိတ်	sicks
カフェ	quán cà phê	Cafe	Kafe	咖啡屋	ခရမ်း	မိတ်	Cafe
文化	văn hóa	Budaya	Budaya	文化	ပိတ်ပတ်ပူပန်	မိတ်ပူပူ	Kultura
環境要因	ýếu tố môi trường	environmental factor	Faktor lingkungan	环境因素	ပိတ်ပတ်ပူပန်/ပိတ်ပတ်ပူပန်/ပိတ်ပတ်ပူပန်	ပိတ်ပတ်ပူပန်	Pangangalagan na sahi
看護師	điều dưỡng	nurse	Perawat, juru rawat	护士	ပူပူပူ	ပိတ်	Nurs
関節	khớp	joint	Persendian	关节	ပိတ်ပတ်ပူပန်/ပိတ်ပတ်ပူပန်	ပိတ်	Kaukasian
虐待	ngược đãi	abuse	Kekerasan	虐待	ပိတ်ပတ်ပူပန်/ပိတ်ပတ်ပူပန်	ပူပူပူ	Naaabuso

7 **勉強の動画の下に**

やさしい日本語で説明が出来ます。

言葉の翻訳も出来ます。

(説明の翻訳は ありません)



えいご
英語

ことば 言葉	説明
認知症 (dementia)	考える、覚える、知る、学習するなど 頭がうまくはたらかなくなる病気の事です。
症状 (symptom)	病気がけがによって 起きることや 見えることです。
認知症ケア (dementia care)	認知症の人を手伝うこと。
ケア (care)	手伝うこと。

しくみ (mechanism)

ご
ベトナム語

ことば 言葉	説明
認知症 (chứng sa sút trí tuệ (chứng mà 't trí tuệ))	考える、覚える、知る、学習するなど 頭がうまくはたらかなくなる病気の事です。
症状 (triệu chứng)	病気がけがによって 起きることや 見えることです。
認知症ケア (chăm sóc người mà 'c chứng sa sút trí tuệ, chăm sóc đố 'i với bệnh sa sút trí tuệ)	認知症の人を手伝うこと。
ケア (chăm sóc)	手伝うこと。

しくみ (hệ thống)

ご
インドネシア語

ことば 言葉	説明
認知症 (Demensia)	考える、覚える、知る、学習するなど 頭がうまくはたらかなくなる病気の事です。
症状 (Gejala penyakit)	病気がけがによって 起きることや 見えることです。
認知症ケア (Perawatan demensia)	認知症の人を手伝うこと。
ケア (Perawatan)	手伝うこと。

しくみ (Mekanisme)

ちゅうごくご
中国語

ことば 言葉	説明
認知症 (認知症(痴呆))	考える、覚える、知る、学習するなど 頭がうまくはたらかなくなる病気の事です。
症状 (症状)	病気がけがによって 起きることや 見えることです。
認知症ケア (认知症照护)	認知症の人を手伝うこと。
ケア (照护 (护理))	手伝うこと。

しくみ (体系)

ご
ビルマ語

ことば 言葉	説明
認知症 (ပတ်ညွတ်ချိယွင်္ဂယူရောဂါ (ပတ်ညွတ်ဖိုယွင်္ဂယူဆင်လော့ရောဂါ))	考える、覚える、知る、学習するなど 頭がうまくはたらかなくなる病気の事です。
症状 (ရောဂါလက္ခဏာ)	病気がけがによって 起きることや 見えることです。
認知症ケア (ပတ်ညွတ်ချိယွင်္ဂယူရောဂါ ပြုစောင့်ရှောက်ရေး)	認知症の人を手伝うこと。
ケア (ပြုစောင့် ရှောက်ရေး)	手伝うこと。

しくみ (ပုံစံညွှန်း)

ご
タガログ語

ことば 言葉	説明
認知症 (Demensya)	考える、覚える、知る、学習するなど 頭がうまくはたらかなくなる病気の事です。
症状 (Sintomas)	病気がけがによって 起きることや 見えることです。
認知症ケア (Pangangalaga sa taong may demensya)	認知症の人を手伝うこと。
ケア (Pangangalaga)	手伝うこと。

しくみ (Sistema)

ご
ネパール語

ことば 言葉	説明
認知症 (डिमেনिया)	考える、覚える、知る、学習するなど 頭がうまくはたらかなくなる病気の事です。
症状 (लक्षण)	病気がけがによって 起きることや 見えることです。
認知症ケア (डिमেনिया केयर)	認知症の人を手伝うこと。
ケア (केयर)	手伝うこと。

しくみ (संरचना)

にんちしょうかいごきそけんしゅう うんえいじむきょく
認知症介護基礎研修eラーニングシステム運営事務局

しゃかいふくしほうじんとうほくふくしかい にんちしょうかいごけんきゅう けんしゅうせんだい
社会福祉法人東北福祉会 認知症介護研究・研修仙台センター

じゅうしょ みやぎけん せんだいし あおぼく くにかみがおか
住所：〒989-3201 宮城県仙台市青葉区国見ヶ丘6-149-1

うんようしゃ
システム運用者

かぶしきがいしゃ
株式会社ワールドプランニング

じゅうしょ とうきょうとしんじゅくくかぐらざか
住所：〒162-0825 東京都新宿区神楽坂4-1-1 オザワビル2F

き 聞きたいことが ある人は Webサイト(site)の「質問を することができます」の ページで 聞いてください